

CONFORT ET FLUIDITÉ DU PARCOURS PASSAGERS

Aéroports de Paris aménage plus de 16 500m² supplémentaires
au cœur des terminaux 2A et 2C de Paris-Charles de Gaulle



DOSSIER DE PRESSE - 27 AVRIL 2011

[01] L'ÉVOLUTION DES INFRASTRUCTURES ACTUELLES,
UNE PRIORITE STRATÉGIQUE

[02] UN BÂTIMENT CONCU POUR GAGNER DE L'ESPACE ET AMÉLIORER LE
CONFORT ET LA FLUIDITE DU PARCOURS PASSAGERS

REZ-DE PISTES

3 400M² DÉDIÉS EXCLUSIVEMENT AUX OPÉRATIONS DE CONTRÔLE DES PASSAGERS

NIVEAU 1

UNE OFFRE COMMERCIALE ENRICHIE : 2 300M² DE BARS ET BOUTIQUES SUPPLÉMENTAIRES

UNE ARCHITECTURE HARMONISÉE

NIVEAU 2

3 300M² DE SALONS POUR LES COMPAGNIES, AVEC VUE SUR LES PISTES

[03] LA LIAISON DES TERMINAUX 2A et 2C : UN PARTI PRIS ARCHITECTU-
RAL AUDACIEUX

UN BÂTIMENT HABILLÉ DE RUBANS

UNE AMBIANCE INTÉRIEURE ÉLÉGANTE ET LUMINEUSE

[04] LE BÂTIMENT DE LIAISON EST LA PREMIERE ÉTAPE D'UN PROJET DE
RÉAMÉNAGEMENT COMPLET DES TERMINAUX 2A ET 2C

ANNEXES :

L'ESSENTIEL D'AÉROPORTS DE PARIS

FICHE D'IDENTITÉ DE LA LIAISON AC

PARIS-CHARLES DE GAULLE : LES DATES CLEFS D'UNE TRANSFORMATION RÉUSSIE

LES ACTEURS DU CHANTIER



"Après un premier plan d'investissement entre 2006 et 2010 essentiellement axé sur l'augmentation des capacités de Paris-Charles de Gaulle - inauguration de La Galerie Parisienne, de la nouvelle jetée du 2E et du terminal 2G, Aéroports de Paris lance pour les cinq prochaines années un vaste programme de modernisation de ses installations les plus anciennes. La liaison des terminaux 2A et 2C en est une première étape, dont le mot d'ordre est plus d'espace et plus de fluidité dans le parcours du passager, avec à la clé un véritable gain de temps et de confort", déclare Pierre Graff, PDG d'Aéroports de Paris.

L'ÉVOLUTION DES INFRASTRUCTURES ACTUELLES, UNE PRIORITÉ STRATÉGIQUE

Après une première étape de création de capacités pour accompagner la croissance du trafic aérien (25 millions de capacités supplémentaires entre 2006 et 2010), Aéroports de Paris oriente désormais ses investissements vers l'amélioration de la qualité de service à travers notamment la rénovation de ses installations les plus anciennes.

Les terminaux 2A et 2C de Paris-Charles de Gaulle, inaugurés respectivement en 1982 et 1993, doivent aujourd'hui s'adapter aux enjeux et aux nouvelles contraintes aéroportuaires mais surtout répondre aux nouvelles attentes des passagers et des compagnies aériennes en termes de services. Les impératifs de sûreté et les opérations de contrôle des passagers – contrôles de police et des bagages cabines – ont eux aussi profondément modifié la manière de voyager et nécessitent de repenser la gestion des espaces des terminaux.

C'est pourquoi Aéroports de Paris lance un vaste programme de réaménagement de ces deux terminaux, comme cela a été fait entre 2004 et 2009 pour le corps central du terminal 1, et comme ce sera également le cas dans les prochaines années pour le terminal 2B.

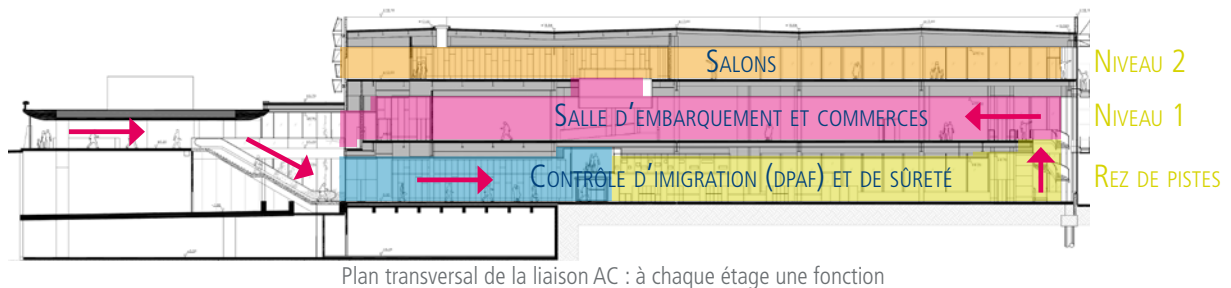
La première étape de ces travaux est la création d'un bâtiment qui va relier entre eux les terminaux 2A et 2C, pour un investissement prévu de 71 millions d'euros et une ouverture au 2^{ème} trimestre 2012. Avec ses 16 600 m² de surface, cette liaison va libérer de l'espace en zone publique et va permettre de repenser complètement le mode d'exploitation de ces deux terminaux. D'ici 2013, ils offriront un parcours plus fluide, une meilleure qualité de service et un temps d'attente plus agréable pour les passagers en correspondance.



La liaison AC est implantée entre les terminaux 2A et 2C

UN BÂTIMENT CONÇU POUR GAGNER DE L'ESPACE ET AMÉLIORER LE CONFORT ET LA FLUIDITÉ DU PARCOURS PASSAGERS

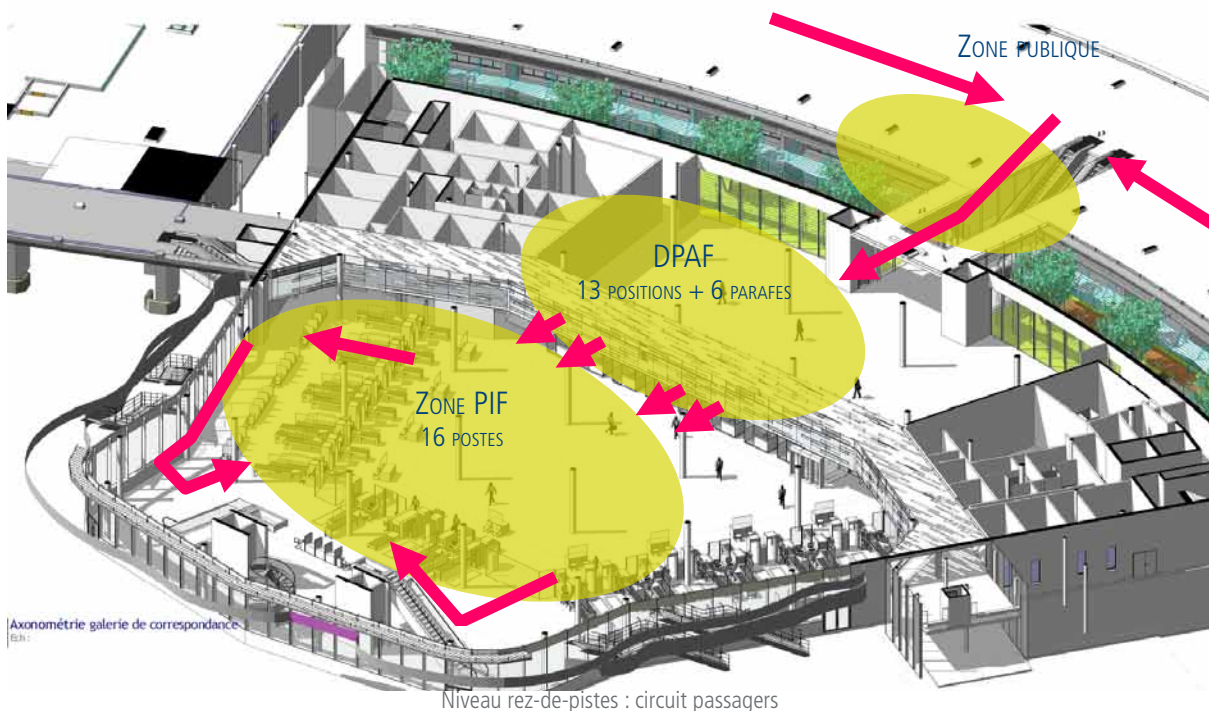
Dans ce bâtiment central, chaque étage aura une fonction propre et clairement identifiable pour une orientation facile du passager : au rez-de-piste les opérations de contrôles, au 1er étage une vaste zone de boutiques et services, et les salons des compagnies au dernier étage.



REZ-DE-PISTES

3 400 m² dédiés exclusivement aux opérations de contrôle des passagers

Les passagers au départ enregistreront leurs bagages dans leurs terminaux respectifs, 2A ou 2C, puis, munis de leur carte d'embarquement, se dirigeront vers le bâtiment de liaison pour passer les contrôles de passage aux frontières (DPAF) et de sûreté (PIF).



La réalisation du bâtiment de liaison va permettre d'accroître la fluidité de ces contrôles, en les regroupant en un seul point central. Cet espace bénéficiera de nouveaux postes d'inspection filtrage, conçus de manière à faciliter cette étape aux passagers et de sas Parafe (Cf. encadré ci-dessous). Ce niveau comptera jusqu'à 13 postes de Police (PAF) et 16 postes d'inspection filtrage (PIF), avec à la clef une optimisation de l'affectation des ressources de police et d'inspection filtrage, et un temps de passage réduit.



Niveau rez-de-pistes : arrivée au passage aux frontières



PARAFE

LE PASS-FRONTIÈRE ULTRARAPIDE

PARAFE offre aux voyageurs la possibilité d'effectuer les formalités de passage aux frontières plus rapidement et de manière autonome, grâce à une technologie biométrique basée sur la lecture du passeport et des empreintes digitales.

Les passagers majeurs, citoyens de l'Union Européenne, de l'Espace Economique Européen et de la Confédération Suisse, peuvent s'inscrire, en quelques minutes, auprès de la police aux frontières dans l'un des espaces d'inscription installés dans les terminaux des aéroports parisiens. Une fois inscrit, il suffit alors d'emprunter les sas PARAFE pour traverser la frontière au départ comme à l'arrivée en moins de 30 secondes. 60 000 personnes sont d'ores et déjà inscrites

Les aéroports parisiens comptent actuellement 15 sas Parafe et 9 autres doivent ouvrir très prochainement.

NIVEAU 1

UNE OFFRE COMMERCIALE ENRICHIE : 2 300 M² DE BARS ET BOUTIQUES SUPPLÉMENTAIRES

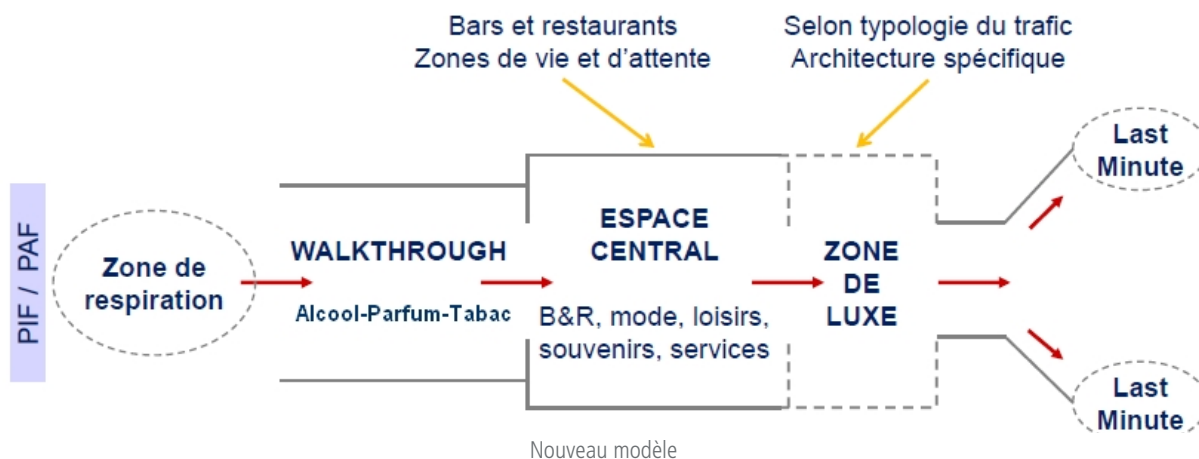
Avant de rejoindre sa salle d'embarquement, le passager pourra profiter d'une offre commerciale enrichie à la conception innovante.



Niveau 1 : vue du grand magasin

UNE ARCHITECTURE HARMONISÉE

L'ambition d'Aéroports de Paris est de devenir d'ici 2015, le référent du «Travel Retail» en Europe en termes de performance économique, d'innovation et de satisfaction clients. Aéroports de Paris va ainsi déployer dans l'ensemble de ses terminaux (récents ou totalement rénovés) un nouveau modèle d'organisation de ses zones commerciales. Chaque espace sera désormais configuré, uniformisé en termes de densité, de parcours client, d'intégration de zones de vie et d'attente.



DES SANITAIRES

NOUVELLE GÉNÉRATION

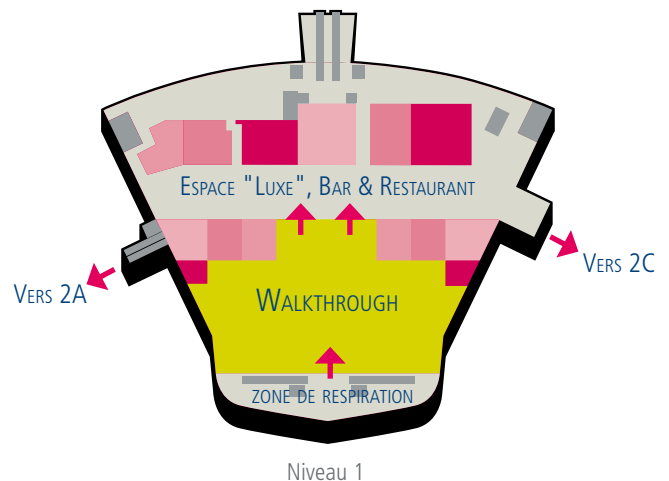
UNE PREMIÈRE : LA TRAVERSÉE D'UN GRAND MAGASIN

Ce modèle d'organisation se traduira dans la liaison AC par un parcours client rythmé avec tout d'abord la traversée d'un Grand magasin (Walkthrough) où le client trouvera le cœur de l'offre commerciale : alcool, tabac, parfum, arts de vivre, gastronomie. Cet espace de 1 300 m² permettra aux passagers de bénéficier d'une dernière expérience de shopping parisien avant de s'envoler.

Ce Grand magasin de Beauté et d'Art de Vivre sera suivi par un espace « luxe » dans lequel est déjà prévu un point de vente Caviar House & Prunier de 100 m². Concernant les autres enseignes, Aéroports de Paris est en contact avec les acteurs déjà présents au Terminal 2E de l'aéroport Paris-Charles de Gaulle mais également avec d'autres marques parmi les leaders du monde du luxe. Les passagers pourront par la suite rejoindre indifféremment le terminal 2A ou le terminal 2C, les salles d'embarquement étant désormais reliées entre elles.

Ce niveau comprend également un bloc sanitaire central de 250 m² qui verra le déploiement des toilettes nouvelle génération d'Aéroports de Paris.

Ce nouveau concept de toilettes, plus ergonomiques et esthétiques accueille des cabines plus spacieuses, des matériaux qualitatifs et plus faciles à nettoyer. Les architectes ont aussi opté pour une ambiance contemporaine et un éclairage plus travaillé.



NIVEAU 2

3 300 M² DE SALONS POUR LES COMPAGNIES, AVEC VUE SUR LES PISTES

La création de la liaison AC va également permettre de répondre à une demande des compagnies aériennes : disposer de salons de grande taille pour leurs clients. Au tout dernier étage, ces passagers pourront profiter de 3 300 m² de salons, avec vue sur les pistes et au loin, sur Paris.



Niveau 2 : vue depuis les salons

LIAISON DES TERMINAUX 2A ET 2C : UN PARTI PRIS ARCHITECTURAL AUDACIEUX

Le nouveau bâtiment de liaison va non seulement offrir un meilleur confort pour les passagers, mais il aura également une identité propre, de par son architecture extérieure originale et son ambiance intérieure invitant au calme et à la sérénité.

UN BÂTIMENT HABILLÉ DE RUBANS

Un concours a été lancé au sein des équipes d'architectes d'Aéroports de Paris pour choisir l'habillage du bâtiment. Plusieurs propositions ont ainsi été présentées à la direction générale de l'entreprise qui a opté pour une architecture externe futuriste composée de rubans métalliques (photo). Différents critères ont étayé ce choix : sa plasticité, sa flexibilité et sa capacité à être à la fois «brise soleil» et habillage.



Vue sur le bâtiment de liaison

"Ce "justaucorps" de métal est la signature du bâtiment. Il s'en dégage un ouvrage en mouvement, fluide et léger en rupture avec la rigueur du béton des terminaux existants et qui apporte une lumière chaleureuse et changeante aux passagers selon l'heure de la journée", commente Marc Fidelle, architecte principal du projet pour Aéroports de Paris.

Seconde peau du bâtiment, ces rubans de métal souple l'entourent sur chacune des ses façades. Ce dispositif flexible permet de laisser voir les avions depuis les salons et il offre des visions variées du bâtiment selon l'endroit où l'on se trouve.



Niveau arrivée rez-de-pistes



Niveau rez-de-pistes

UNE AMBIANCE INTÉRIEURE ÉLÉGANTE ET LUMINEUSE

Les matériaux choisis assurent aux passagers, confort, chaleur et lumière. La volonté est de créer un univers calme et serein.

Toutes les nuances de blanc :

Les façades extérieures vitrées permettent aux passagers de voir les avions de tous les étages du bâtiment.

Dans le bâtiment, afin d'attirer la lumière, les matériaux de finition sont eux aussi à dominante blanche, clairs et réfléchissants, (ex: le sol en marbre, les habillages intérieurs...).

UN ESPACE DE CONTRÔLE MIS EN COULEURS

Au niveau des espaces de contrôles, le rez-de-pistes, les passagers pourront découvrir un plafond clair ajouré composé de plaques flottantes, tantôt très espacées, tantôt rapprochées. Ces dernières permettent de travailler sur l'acoustique du lieu. Le volume situé au dessus de ce faux plafond est teinté de couleurs chaudes. Cette mise en couleur du plafond a été réalisée par le plasticien, Alain Bony (qui a participé à la réalisation du Musée du Quai Branly).

"Les réseaux techniques ont été colorés en rouge, doré ou orange de façon à évoquer un mécanisme sophistiqué d'horlogerie. Le passager peut ainsi voir quelque chose de vivant et coloré. Le but est qu'il soit surpris, étonné", explique Marc Fidelle.



Le Grand Magasin

ÉLÉGANCE ET RAFFINEMENT

À L'ÉTAGE DES COMMERCES

L'élégance et la qualité sont aussi des priorités dans le choix des matériaux à cet étage; Sol en marbre, plafond lumineux et façades des commerces ornées d'acier laqué offrent aux passagers un univers serein et chaleureux.

L'accès aux salons, au niveau supérieur, s'effectue autour d'un vaste atrium, ouvert sur le niveau inférieur du bâtiment. Les murs blancs de l'atrium sont revêtus de panneaux capitonnés clairs.



Le jardin intérieur

LES AMÉNAGEMENTS EXTÉRIEURS, LES JARDINS

Le bâtiment est relié aux terminaux par une passerelle entièrement vitrées avec une vue reposante sur un jardin intérieur de 8 mètres de largeur, touche de verdure qui contribue elle aussi à l'ambiance relaxante du bâtiment.

DÉMARCHE HQE,
CHANTIER "PROPRE" ET RECYCLAGE DES EAUX DE PLUIE
À L'HONNEUR

Aéroports de Paris met en œuvre la démarche Haute Qualité Environnementale (HQE) dans la construction du bâtiment de liaison entre les Terminaux 2A et 2C. Cette démarche consiste à réduire les impacts environnementaux de la conception à la réalisation d'un bâtiment. Elle traduit l'un des engagements pris par Aéroports de Paris à l'issue du Grenelle de l'environnement.

- › L'habillage extérieur de rubans métalliques qui entoure la façade permet ainsi une réduction des consommations énergétiques dues aux échauffements solaires de 20 %.
- › Une initiative pilote a par ailleurs été mise en place qui vise à récupérer et à réutiliser les eaux de pluie. Deux cuves de chacune 35 000 litres permettront de recueillir l'eau des 4 500m² de toiture pour alimenter le réseau de distribution d'eau des sanitaires et arroser les parcelles fleuries extérieures.
- › La démarche HQE prend également en compte les impacts générés lors de la construction du bâtiment : déchets, consommations d'énergie et d'eau. Cela passe entre autres par le nettoyage des camions pour éviter de répandre de la terre sur les aires mais également par le recyclage de tous les déchets.

LE BATIMENT DE LIAISON EST LA PREMIÈRE ÉTAPE D'UN PROJET DE RÉAMÉNAGEMENT COMPLET DES TERMINAUX 2A ET 2C

2ND SEMESTRE 2012

EN ZONE RÉSERVÉE DU TERMINAL 2A

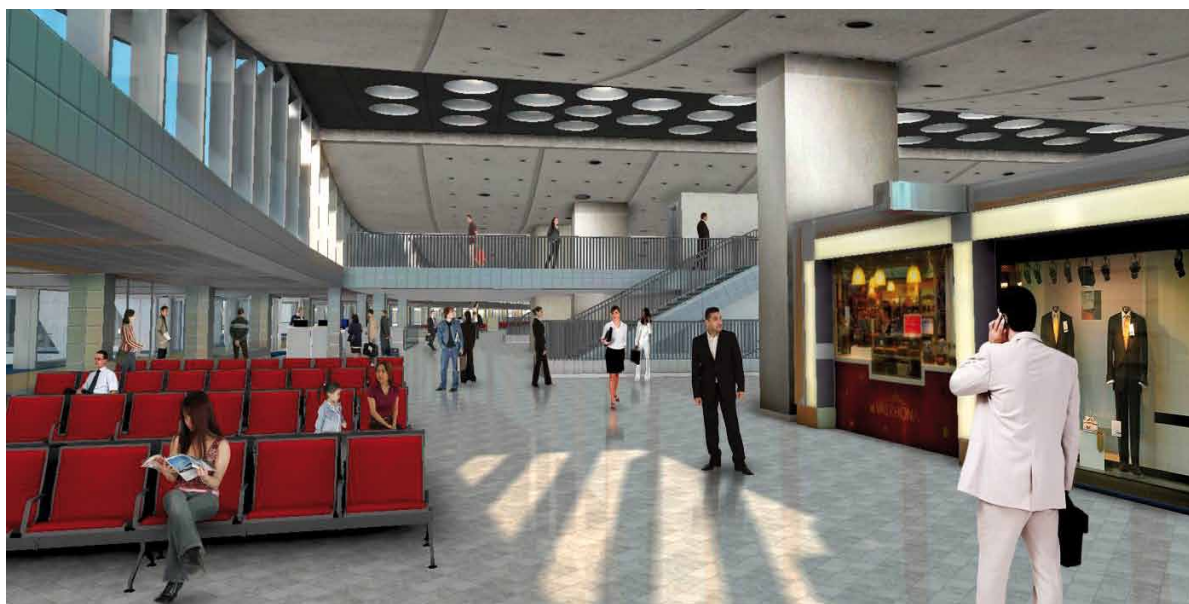
- Ouverture d'une nouvelle salle de 1 000 m² au niveau des arrivées
Celle-ci viendra s'accoler à la façade Sud du terminal et offrira aux passagers à l'arrivée un accès facilité aux contrôles d'immigration.
- Unification et réaménagement de la salle d'embarquement
Le terminal 2A va subir un lifting en profondeur en zone réservée. Tout d'abord, sa salle d'embarquement qui est aujourd'hui séparée en deux, sera décroissonnée et offrira ainsi un espace de plus de 3 000 m² à ses passagers. Une mezzanine de 500 m² surplombera cette salle et accueillera un restaurant haut de gamme. Par ailleurs, cet espace sera entièrement réaménagé en ce qui concerne les commerces, les services, les offres de sièges et les sanitaires.



La nouvelle salle au niveau des arrivées

EN ZONE PUBLIQUE ENTRE LES TERMINAUX A ET C

Réaménagement complet de la zone de commerces entre ces deux terminaux. Réorganisation de la circulation des passagers afin de faciliter leur accès au bâtiment de liaison et nouvelle offre commerciale implantée : une boutique Relay, une pharmacie, un Mac Donald's et d'une brasserie ainsi que la création de deux salles d'attentes chauffées pour les bus.



La salle d'embarquement du terminal 2A

2ND SEMESTRE 2013

Réaménagement de la zone publique des terminaux :

L'ouverture du bâtiment de liaison va permettre d'agrandir la zone publique des terminaux 2A et 2C, grâce à la récupération de 2 000 m² de surfaces occupées précédemment par les postes de contrôles. Cela permettra d'offrir aux passagers une zone d'enregistrement plus aérée et plus conviviale, grâce à l'implantation de plus de sièges, d'une offre commerciale enrichie et réagencée de 2 300 m² supplémentaires.

L'ensemble de ces travaux, bâtiment de liaison compris, représente un investissement de 106 millions d'euros.



Une offre commerciale réaménagée

L'ESSENTIEL D'AÉROPORTS DE PARIS

AÉROPORTS DE PARIS EN CHIFFRES

AÉROPORTS DE PARIS DÉTIENT ET EXPLOITE :

- › 3 aéroports : Paris-Charles de Gaulle, Paris-Orly et Paris-Le Bourget
- › 10 aérodromes en Ile-de-France
- › 1 hélicoptère à Issy-les-Moulineaux

2ÈME GROUPE AÉROPORTUAIRE EUROPÉEN, POUR LE TRAFIC DE PASSAGERS

- › 83, 4 millions de passagers accueillis en 2010 (+0,4%)
- › 180 compagnies aériennes clientes en 2010 (compagnies ayant réalisé plus de 12 mouvements dans l'année)
- › 707 578 mouvements avions en 2010 (- 4,2 %)
- › Environ 1 940 mouvements avion par jour

1ER GROUPE AÉROPORTUAIRE EUROPÉEN, EN TERMES DE FRET ET COURRIER TRAITÉS

2,5 millions de tonnes traitées en 2010 (+15,9%)

LE PLUS GRAND DOMAINE AÉROPORTUAIRE D'EUROPE

6 686 hectares

CHIFFRES CLÉS 2010 (EN MILLIONS D'EUROS)

- › Chiffre d'affaires: 2 739 (+4,0%)
- › EBITDA : 927 (+5,0%)
- › Résultat net part du Groupe : 300 (+11,3%)
- › Aéroports de Paris est coté sur Euronext Paris, indices Mid 60 et SBF 120

RÉPARTITION DU CAPITAL À FIN 2010

- › Etat : 52,1%
- › Fonds stratégique d'investissement : 8,0%
- › Institutionnels : 22,1%
- › Schiphol Group : 8,0%
- › Particuliers : 7,6%
- › Salariés : 2,2%

50 200 M² DE SURFACES COMMERCIALES EN 2010

Près de 1 000 entreprises sont implantées sur les aéroports du Groupe, représentant près de 115 000 emplois directs et plus de 300 000 emplois indirects

PARIS-CHARLES DE GAULLE

- › 58,2 millions de passagers accueillis en 2010 (+0,4%)
- › 2ème aéroport en Europe et 7ème dans le monde en termes de passagers
- › Mouvements avions en 2010 : 491 933 (-5,0%)
- › Près de 1 350 mouvements par jour
- › 1er hub européen avec 23 800 opportunités de connexion de moins de deux heures par semaine.
(source : Air France-KLM)
- › Hub mondial d'Air-France-KLM et principal hub européen de SkyTeam
- › Hub européen de Fedex
- › Deux tiers de trafic point à point et un tiers de trafic en correspondance
- › 3 260 hectares de domaine aéroportuaire (Heathrow 1 230 ha-Francfort 1 900 ha-Schiphol 2 800 ha)
- › 3 terminaux
- › 4 pistes (2 doublets parallèles)

PARIS-ORLY

- › 25,2 millions de passagers accueillis en 2010 (+0,4%)
- › 2ème aéroport français et 11ème européen en nombre de passagers accueillis
- › Mouvements avions en 2010 : 215 645 (-2,2%)
- › Environ 600 mouvements avions par jour
- › Aéroport de proximité et de point à point
- › Les compagnies low cost représentent 1/4 de son trafic
- › Destinations : France métropolitaine, DOM-TOM, Europe, Amérique du Nord, Afrique du Nord et Asie
- › 1 540 hectares de superficie
- › 3 pistes
- › 2 terminaux

PARIS-LE BOURGET

- › 1ère plate-forme européenne d'aviation d'affaires

FICHE D'IDENTITÉ DE LA LIAISON AC

INVESTISSEMENT

106 M€

- › Bâtiment de liaison : 71 M€
- › Aménagement de la zone publique et de la zone réservée des terminaux 2A et 2C : 35 M€

CARACTÉRISTIQUES DU BÂTIMENT DE LIAISON :

- › 16 600 m² sur 3 niveaux (SHOB de 23 000 m²)
- › Largeur base : 90 m, largeur sommet : 50 m, longueur 75 m
- › Hauteur maximum au-dessus du niveau des pistes : 18 m
- › 13 postes de contrôle d'émigration, 6 PARAFES
- › 16 postes d'inspection filtrage
- › 500 m² de bureaux (DPAF, contrôles)
- › 2 300 m² de boutiques et bars
- › 3 300 m² de salons

DATES CLEFS

LE BÂTIMENT DE LIAISON :

Durée des travaux : de mars 2009 au 2ème trimestre 2012

- › Mars 2009- février 2010 : travaux de préparation du site et de terrassement
- › Février 2010 : démarrage des travaux du bâtiment de liaison
- › Avril 2011: fin du clos couvert
- › 2ème trimestre 2012 : livraison du bâtiment

LES TERMINAUX 2A/2C :

Durée des travaux : de décembre 2010 au 2nd semestre 2013

- › Décembre 2010 : travaux préparatoires au terminal 2A (correspondance provisoire)
- › Mars 2011 : démarrage des travaux au centre de la zone publique 2A/2C (commerces, restauration, salles d'attentes bus)
- › Juillet 2011 : démarrage travaux bâtiment des arrivées du terminal 2A
- › 2ème trimestre 2012 : démarrage travaux d'aménagement des salles d'embarquement des terminaux 2A et 2C (sièges, commerces, services, sanitaires)
- › Été 2012 : ouverture du Relay, Pharmacie, restaurant au centre des flux en zone publique 2A/2C
- › 2nd semestre 2013 : unification de la salle d'embarquement du terminal 2A, nouveau circuit arrivée

PARIS - CHARLES DE GAULLE : LES DATES CLÉS D'UNE TRANSFORMATION RÉUSSIE

Au prix d'un effort d'investissement considérable, 3 milliards € entre 2006 et 2010, Aéroports de Paris a augmenté les capacités d'accueil de Paris-Charles de Gaulle d'environ 25 millions de passagers. Pour les passagers, ces travaux d'agrandissement et de rénovations ont apporté une réelle amélioration de la qualité de service.

L'avenir s'écrit dès aujourd'hui : le chantier du satellite 4 dont la mise en service est prévue en 2012 a commencé. A cette date, la capacité à Paris-Charles de Gaulle devrait atteindre 80 millions de passagers par an à comparer aux 47 millions de 2006.



AVRIL 2007 : mise en service de CDGVAL

CDGVAL est un métro automatique gratuit. Il relie en 8 minutes les 3 terminaux de la plateforme, les gares RER-TGV et les parcs de stationnement longue durée.

Coût : 158 M€



JUIN 2007 : ouverture de la Galerie Parisienne (satellite 3)

Le nouveau satellite d'embarquement du terminal 2E est conçu pour accueillir 8,6 millions de passagers par an. Il peut recevoir les gros porteurs comme l'A380.

Coût : 645 M€



MARS 2008 : ouverture de la nouvelle salle d'embarquement du terminal 2E. 6,3 millions de passagers y sont attendus chaque année. Conçue pour offrir un parcours simple et clair, la jetée facilite les connexions rapides à l'international et assure des services de qualité, en étroite relation avec la Galerie Parisienne.

Coût : 137 M€



SEPTEMBRE 2008 : ouverture du terminal 2G

Ce terminal doit accueillir à terme 3 millions de passagers par an. Il a été conçu pour être simple d'utilisation tout en assurant des services adaptés. Il est dédié aux passagers en provenance ou à destination de l'espace Schengen.

Coût : 94 M€



MARS 2009 : réouverture complète du terminal 1

Après plus de cinq ans de travaux, les architectes d'Aéroports de Paris ont transformé plus de 125 000 m² d'espaces d'accueil répartis sur 11 étages, tout en maintenant le bâtiment en exploitation. Le terminal 1 peut désormais accueillir près de 11 millions de passagers par an.

Coût : 248 M€



3ÈME TRIMESTRE 2012 : ouverture prévue du Satellite 4

Dédié aux vols long courrier, ce bâtiment de 100 000 m² pourra accueillir à terme 7,8 millions de passagers par an et jusqu'à 16 avions au contact en simultané (dont 7 gros porteurs de nouvelle génération comme l'Airbus A380) pour un coût de construction estimé à 560 millions d'euros.

MAÎTRISE D'OUVRAGE

Aéroports de Paris, Franck GOLDNADEL, directeur de l'aéroport Paris-Charles de Gaulle

MAÎTRISE D'OUVRAGE DÉLÉGUÉE

Aéroports de Paris, Christophe BARDIN, directeur de projet délégué

ARCHITECTES

Aéroports de Paris, François TAMISIER, architecte en chef

Aéroports de Paris, Marc FIDELLE, architecte principal

Aéroports de Paris, Marc ANGELY, designer

MAÎTRISE D'ŒUVRE

Aéroports de Paris, Bruno PICCHIOTTINO et Dominique PARENT, maître d'œuvre du bâtiment

Aéroports de Paris, Philippe GOURCEROL, maître d'œuvre du bâtiment

COMMERCES

Aéroports de Paris, Nathalie CERDAN,

FUTUR PROPRIÉTAIRE EXPLOITANT

Aéroports de Paris, Franck LE GALL, directeur des terminaux 2A, 2B, 2C et 2D

BUREAU D'ÉTUDES

Aéroports de Paris, direction Ingénierie et Architecture

PILOTAGE ET COORDINATION

GEMO

BUREAUX DE CONTRÔLE

SOCOTEC (pour le bâtiment de liaison)

QUALICONSULT (pour le terminal 2A)

COORDONNATEUR DE SANTÉ — SÉCURITÉ

DEKRA (bâtiment de liaison et terminal 2A)

BTP CONSULTANT (Module K)

COORDONNATEUR DE SÉCURITÉ INCENDIE

QUALICONSULT SECURITE

PRINCIPALES ENTREPRISES :

Gros œuvre et façades : CHANTIERS MODERNES BTP

Génie climatique : ETDE

Génie électrique, courants forts : SPIE IDF NORD OUEST

Génie électrique, courants faibles : INEO COM, CEGELEC, ACTEMIUM ITEIS

Second œuvre : VULCAIN, AGOS, SIEL, TMB

Electromécaniques : OTIS



Vue aérienne liaison AC – décembre 2010

