

N°1

septembre 2007

Résultats
semestriels p. 2

Les commerces p. 3

Carnet
de l'actionnaire p. 6

→ Activités

Les commerces au cœur de la stratégie d'Aéroports de Paris

Dans le cadre de l'amélioration des services aux passagers, Aéroports de Paris mène un développement sans précédent de l'offre marchande de ses terminaux qui se poursuivra jusqu'à fin 2008.

Soutenue par le dynamisme du trafic, cette stratégie a porté ses fruits en 2006. Le chiffre d'affaires des activités commerciales d'Aéroports de Paris a ainsi enregistré une hausse de 7,1 % par rapport à 2005, avec 210,8 millions d'euros, et ce segment contribue de manière grandissante à la bonne performance financière du Groupe. Une tendance qui pourrait nettement se renforcer dans les années à venir, avec en point d'orgue la ferme volonté d'accroître les revenus et la rentabilité du Groupe (voir dossier Activités).



LA LETTRE aux actionnaires



Madame, Monsieur, cher Actionnaire

Voici, comme nous vous l'avions annoncé, le premier numéro de notre Lettre qui vous donnera, deux fois par an, les principales informations sur notre entreprise. Par ailleurs, cette lettre lance officiellement notre Club des actionnaires.

En devenant actionnaire d'Aéroports de Paris, vous avez investi sur un marché porteur et vous vous êtes associé au développement de l'un des tout premiers opérateurs mondiaux d'aéroports. Le 1^{er} semestre 2007 n'a pas déçu nos attentes avec un trafic de **41,5 millions de passagers, en hausse de 4,4 %** par rapport au trafic du 1^{er} semestre 2006. Nos résultats suivent cette progression.

Au 1^{er} semestre 2007, le chiffre d'affaires est en hausse de **9,0 % à 1 081,4 millions d'euros**, et l'EBITDA a progressé de **8,5 %** par rapport au 1^{er} semestre 2006.

Le résultat opérationnel courant est à **209,2 millions d'euros** et le résultat net part du Groupe s'élève à **201,6 millions d'euros** notamment grâce à la plus-value tirée de la cession dans de très bonnes conditions de notre participation de **6,4 %** dans Beijing Capital International Airport Company Limited (BCIA).

Retraité des éléments non récurrents et hors BCIA, le résultat net progresse de **24,6 %** par rapport au 1^{er} semestre de l'an dernier.

Ce premier semestre a aussi été marqué par la mise en service de deux installations importantes sur l'aéroport de Paris-Charles de Gaulle, premiers résultats des efforts importants d'investissement que le Groupe a réalisés. En effet, ont été inaugurées, en avril, la navette automatique inter-aérogares CDGVal et, en juin, la Galerie Parisienne, le nouveau satellite d'embarquement du terminal 2E.

Au vu des bons chiffres du 1^{er} semestre, nous révisons à la hausse notre prévision de trafic 2007 sur nos deux principaux aéroports, avec un rythme de progression compris entre **4 et 4,4 %** par rapport à 2006. Sur cette base, le Groupe anticipe sur une croissance de l'EBITDA 2007 en ligne avec la bonne croissance enregistrée au 1^{er} semestre.

Vous trouverez dans le courrier ci-joint une formule d'adhésion au Club des actionnaires. Ce club nous permettra d'entretenir avec vous un dialogue permanent et de vous donner toute l'information nécessaire sur nos résultats et notre stratégie. Votre inscription sera effective dès réception de votre courrier. Toutes les informations concernant le Club sont d'ores et déjà disponibles sur l'espace Actionnaires du site internet aeroportsdeparis.fr. La mise en place, au fil des mois, de cette communication est la réponse à la confiance que vous nous accordez.

Merci à chacun d'entre vous de nous accompagner.

Pierre Graf
Président-directeur général d'Aéroports de Paris





Focus par segment

Des services aéroportuaires stimulés par la croissance du trafic.

Une amélioration de la rentabilité des services aéroportuaires et une croissance satisfaisante des activités commerciales qui profitent des efforts déployés pour diversifier leur offre.

Malgré un léger mieux en ce qui concerne le chiffre d'affaires de **l'assistance en escale**, la perte opérationnelle courante s'établit à - 8,6 millions d'euros. Un projet de réorganisation a été lancé pour assurer un retour à l'équilibre de cette activité. Une partie des coûts des mesures d'accompagnement social de ce projet (30,8 millions d'euros) a été provisionnée dans les comptes semestriels.

Une nette amélioration de la rentabilité de l'immobilier grâce à l'augmentation de l'indice d'indexation des loyers (+ 7 %), et à la montée en puissance des loyers des terrains destinés à accueillir la Base de Maintenance Ouest pour les futurs A380.

Forte croissance de l'activité des filiales.

Grâce à la forte contribution de SDA (Société de Distribution Aéroportuaire), du quasi-doublement d'Adpi et à la croissance d'Hub Télécom et d'Aéroports de Paris Management.

Structure financière

L'endettement net se stabilise à 1 872 millions d'euros et le ratio dettes nettes sur fonds propres est stable à 0,66, comme celui du 1^{er} semestre 2006.

Forte progression du résultat net

En ce qui concerne 2007, les résultats du 1^{er} semestre sont bons et la mise en service de la Galerie Parisienne, vitrine de la stratégie du Groupe en termes d'augmentation de ses capacités d'accueil, permettra d'améliorer la qualité de nos services, de développer nos activités commerciales et de capter la croissance du trafic.

Le chiffre d'affaires a augmenté au 1^{er} semestre 2007 de 9,0 % par rapport au 1^{er} semestre 2006, à 1 081,4 millions d'euros, grâce à une croissance soutenue du trafic de passagers, au développement de l'immobilier et à la forte contribution de nos filiales.

L'EBITDA progresse de 8,5 %, à 354 millions d'euros.

Le résultat opérationnel courant augmente de 13,6 %, à 209,2 millions d'euros. La marge opérationnelle courante atteint 19,3 % du chiffre d'affaires, en progression de 0,7 point.

Le résultat financier est positif de 69,7 millions d'euros grâce à la plus-value de 109,8 millions d'euros réalisée à l'occasion de la cession des titres détenus dans Beijing Capital International Airport (BCIA), intervenue fin février 2007.

Le résultat net part du Groupe, retraité des éléments non récurrents*, est en hausse de 24,6 %, à 114,5 millions d'euros, contre 91,9 millions d'euros au 1^{er} semestre 2006.

Le résultat net part du Groupe publié s'inscrit en hausse de 156,7 millions d'euros à 201,6 millions d'euros.

*En 2006, les éléments non récurrents concernaient les frais liés à l'ouverture du capital et l'accident du terminal 2E. En 2007, ils concernent les provisions pour la réorganisation de l'Escale et la cession de notre participation dans BCIA.

Chiffre d'affaires

(en millions d'euros)

S1 2006	S1 2007
991,8	1 081,4

+ 9,0 %

EBITDA

(en millions d'euros)

S1 2006	S1 2007
326,3	354

+ 8,5 %

Résultat net part du Groupe

hors éléments non récurrents*
(en millions d'euros)

S1 2006	S1 2007
91,9	114,5

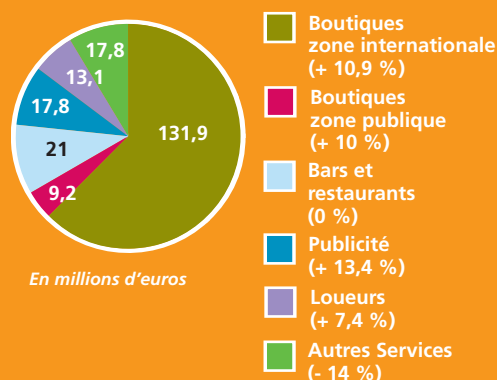
+ 24,6 %

Les commerces

Aéroports de Paris compte 288 boutiques, bars et restaurants au service des passagers

Répartition des revenus commerciaux

dans les terminaux en 2006



Les extensions commerciales en zone internationale d'ici à fin 2008 :

À l'aéroport de Paris-Orly

Au terminal Sud, la réorganisation des circuits internationaux portera l'espace de vente à plus de 2 000 m² en 2008 contre 880 m² aujourd'hui.

À l'aéroport de Paris-Charles de Gaulle

- La Galerie Parisienne, satellite d'embarquement du terminal 2E qui a ouvert fin juin 2007, intègre une galerie marchande de plus de 4 500 m² de boutiques, bars et restaurants. Au terminal 1, la finalisation de la rénovation en cours offrira aux passagers 3 400 m² de boutiques, bars et restaurants dès 2008.
- Le terminal 2A verra sa surface de boutiques doubler (1 800 m²) grâce à son réaménagement qui s'achèvera en 2008.
- La réouverture du terminal 2E en 2008 s'accompagnera de plus de 3 300 m² de boutiques.



Florence Lenne

Directrice des Commerces d'Aéroports de Paris*

Comment œuvrez-vous au développement du potentiel commercial de vos terminaux ?

Au sein de nos terminaux, nos actions s'articulent autour de 3 axes : un élargissement des surfaces commerciales, notamment celles des zones internationales qui sont les plus rentables ; une diversification de l'offre offerte aux passagers avec l'introduction de nouvelles enseignes ; une valorisation de la visibilité de nos espaces marchands avec une organisation des flux de passages et une refonte constante des ambiances de nos boutiques.

Et pour inciter les passagers à acheter ?

Pour favoriser les achats, notre offre doit tout d'abord être en adéquation avec l'attente des passagers. Dans cette optique, nous l'adaptions en fonction du profil de la clientèle de chacun de nos terminaux avec l'appui de nos partenaires commerciaux. À ce titre, l'implication accrue d'Aéroports de Paris dans le capital de SDA (Société de Distribution Aéroportuaire) nous permet d'asseoir notre rôle en tant qu'opérateur des commerces de nos aéroports. Depuis 2005, nous multiplions les démarches de communication afin d'accroître la notoriété et l'attractivité de notre offre commerciale. Dans les terminaux, des plans de zones marchandes ont été implantés immédiatement après les postes de contrôle. Sur place, les offres promotionnelles et les nouveautés produits sont largement relayées par *Aéroports de Paris Magazine*. En amont, la visibilité accrue de l'offre des Boutiques Aéroports de Paris sur notre site internet nous permet de créer un véritable effet d'attente auprès des clients.

* En début d'année, Florence Lenne a rejoint l'équipe d'Aéroports de Paris en tant que Directrice des Commerces. Son expertise, acquise précédemment au sein de grands groupes internationaux, va permettre de renforcer les actions en cours et de développer de nouvelles stratégies.

+ 31 %

de surfaces commerciales entre 2004 et fin 2008, dont plus de 40 % en zone internationale sous douane. L'objectif 2010 étant atteint avec 2 ans d'avance.





Aéroports de Paris, à la fois bailleur et opérateur de ses commerces

- Propriétaire et exploitant des terminaux de ses aéroports, le Groupe loue ses espaces commerciaux et perçoit un pourcentage sur les ventes.
- Par le biais de SDA (Société de Distribution Aéroportuaire), dont il possède 50 % du capital, le Groupe intervient aussi dans la gestion des points de vente consacrés aux alcools, tabacs, parfums, cosmétiques et gastronomie. Naguère circonscrite aux terminaux 1 et 2 de l'aéroport de Paris-Charles de Gaulle, l'activité de SDA (Société de Distribution Aéroportuaire) est étendue, depuis le 1^{er} janvier 2007, à l'ensemble des terminaux de Paris-Orly et de Paris-Charles de Gaulle. Codétenue avec Aelia - une division de Hachette Distribution Services (Groupe Lagardère) -, SDA (Société de Distribution Aéroportuaire) illustre le succès du partenariat entre les deux sociétés. Aéroports de Paris apportant son savoir-faire en matière d'aménagement de zones commerciales et Aelia son expertise du marketing, des achats et de la gestion commerciale.

aeroportsdeparis.fr, vitrine de l'offre commerciale



Avec la nouvelle version du site Internet du Groupe, les passagers peuvent découvrir l'étendue de l'offre commerciale d'Aéroports de Paris depuis leur domicile. Les nouveautés (enseignes,

produits) et les offres promotionnelles sont présentées dès la page d'accueil ; un moteur de recherche localise les services, boutiques, bars et restaurants qui sont classés par thème et par terminal. Enfin, depuis l'application, en novembre 2006, des nouvelles mesures de sûreté visant l'emport des liquides en cabine, le site fournit d'indispensables conseils d'achat et de préparation au voyage.

26 %

des passagers au départ ont réalisé des achats dans les boutiques

Source : Enquête sur l'opinion des passagers 4^e trimestre 2006



Inauguration de la Galerie Parisienne

Le 26 juin dernier, le président de la République, Nicolas Sarkozy, a inauguré le nouveau satellite d'embarquement de l'aéroport de Paris-Charles de Gaulle en présence de Pierre Graff, P-DG d'Aéroports de Paris, et de Jean-Cyril Spinetta, P-DG d'Air France France-KLM, devant 600 invités, dont une centaine de journalistes.

Le bâtiment est conçu avant tout pour être fonctionnel (il offre une capacité d'accueil de 8,5 millions de passagers par an) et faciliter le parcours de toutes les catégories de passagers en leur assurant des prestations de grande qualité. Il est par ailleurs convivial et chaleureux car l'accent est mis partout sur le bien-être des voyageurs avec différents espaces de services : zones de travail, détente PlayStation, massages, TV enfants Gulli. Si la géométrie du bâtiment paraît simple, les ambiances intérieures, où priment couleur et gaieté, ont été soigneusement travaillées.



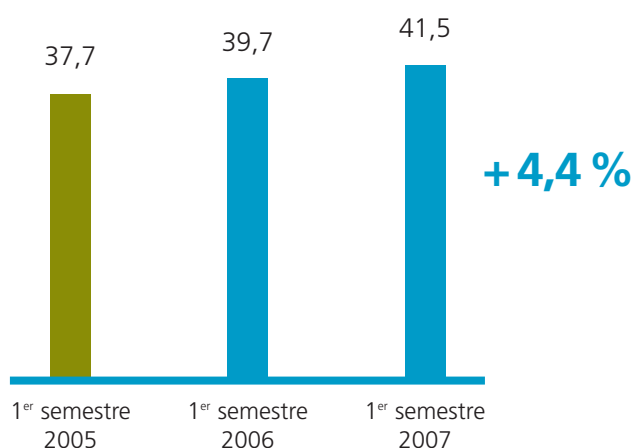
Sa conception est adaptée à l'évolution du transport aérien, avec 26 postes avions dont 6 dévolus à l'A380, et intègre les nouvelles contraintes réglementaires en matière d'économie d'énergie et notamment de contrôle thermique. Enfin, avec 3 200 m² de commerces et 1 400 m² de bars et restaurants, c'est la plus grande surface commerciale d'Aéroports de Paris ; mode, gastronomie, parfums, tout le charme parisien est proposé dans les 21 boutiques réparties dans l'ensemble de la Galerie Parisienne.

La Galerie Parisienne en quelques chiffres

- Le plus grand chantier de construction de France en 2006
- 750 m de long sur 80 m de large
- 225 000 m² de surface construite
- 250 000 m² de revêtement aéronautique
- 2 fois le poids de la tour Eiffel en structure métallique
- 3 hectares de façade en verre

Évolution du trafic

(en millions de passagers)



Aéroports de Paris, la course en tête

Avec une progression du trafic passagers de 4,8 % en 2006 par rapport à 2005, Aéroports de Paris creuse l'écart avec ses principaux concurrents européens les aéroports de Londres, Schipol et Francfort. Les destinations européennes ont été à l'honneur en 2006, avec une augmentation des vols pour l'Espagne, l'Italie et l'Allemagne. Mais Aéroports de Paris fait également la part belle aux lignes aériennes à bas coût (low cost) dont les principales compagnies représentent désormais 12 % du trafic accueilli par l'aéroport de Paris-Orly. Ainsi Easy-jet est notre deuxième client en nombre de passagers et Vueling, une grande compagnie à bas coût espagnole, vient d'établir sa première base hors Espagne à l'aéroport de Paris-Charles de Gaulle.

Perspectives 2007

Compte tenu de la progression du trafic sur les 7 premiers mois de l'année, le Groupe revoit à la hausse sa prévision de croissance du trafic sur les 2 principales plates-formes parisiennes avec un rythme de progression compris entre 4,0 et 4,4 % pour l'ensemble de l'année 2007 (contre précédemment une prévision de croissance comprise entre 3,7 et 4,2 %).

La croissance du chiffre d'affaires du Groupe sera tirée par :

- une augmentation des tarifs des redevances de 4,25 % (y compris inflation) intervenue au 1^{er} avril 2007 ;
- l'extension du périmètre d'activité de la filiale SDA (Société de Distribution Aéroportuaire) à Paris-Orly et au terminal 3 de l'aéroport de Paris-Charles de Gaulle effective au 1^{er} janvier 2007.

Dans ces conditions, le Groupe anticipe sur une croissance 2007 de l'EBITDA en ligne avec la bonne croissance enregistrée au 1^{er} semestre.

Le développement durable au cœur de nos préoccupations

Dans sa démarche d'amélioration continue, Aéroports de Paris évalue sa politique de développement durable par des audits de notation extra-financière. En 2003, Aéroports de Paris obtenait la note BBB de l'Agence BMJ Ratings pour ses activités dans les domaines de l'environnement et des relations avec la société civile. En 2005, Aéroports de Paris obtient de la même agence indépendante la note AA+ pour les domaines évalués en 2003 et la **note A+ pour l'ensemble des actions réalisées par Aéroports de Paris dans le domaine du développement durable** (environnement, société civile, fonction achats, gouvernance, ressources humaines, fonctions commerciales). En 2006, l'amélioration des résultats de cette notation a été retenue comme **l'un des objectifs de l'accord d'intéressement des personnels d'Aéroports de Paris** pour la période 2006-2008.

Les succès de nos filiales

Aéroports de Paris exerce, directement ou au travers de ses filiales, plusieurs activités lui permettant de valoriser ses compétences, telles que le développement d'activité de gestion aéroportuaire (avec Aéroports de Paris Management) ou d'ingénierie aéroportuaire (avec Adpi), les services spécialisés de télécommunications (Hub Télécom) et l'exploitation de boutiques dans ses aéroports avec SDA (Société de Distribution Aéroportuaire).

Durant le premier semestre 2007, Adpi et Aéroports de Paris Management ont remporté 5 nouveaux contrats dans 4 pays : Arabie Saoudite, Pakistan, Tunisie et Libye.

À Jeddah, Adpi va réaliser les études et apporter son assistance technique durant les travaux de rénovation et d'agrandissement des 3 terminaux de l'aéroport King Abdulaziz International tandis qu'Aéroports de Paris Management a signé un contrat de 5 ans pour la gestion d'un des terminaux ; ce nouveau contrat intervient 2 mois après que le consortium "Aéroports de Paris", composé d'Aéroports de Paris Management, des sociétés J&P (Chypre), J&P Avacs (Grèce) et des fonds d'investissements ADIC (Abu Dhabi), Noor (Koweït) et EDGO (Jordanie), a remporté la concession pour 25 ans de l'aéroport d'Amman en Jordanie.

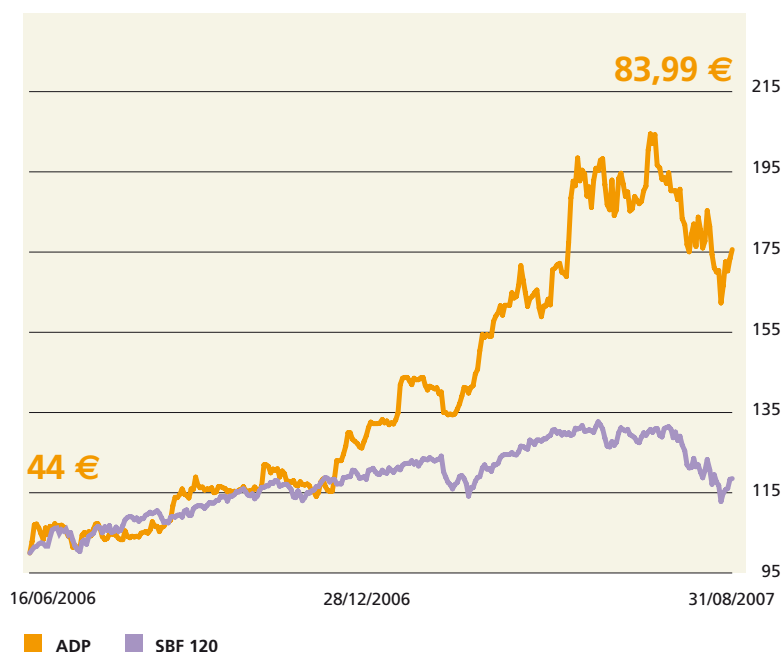
Au Pakistan, Adpi a signé un contrat d'études et de supervision des travaux pour les infrastructures et bâtiments annexes de l'aéroport d'Islamabad.

En Libye, Adpi interviendra sur les aéroports de Tripoli, Benghazi, Sebha en ce qui concerne les études de plans masse des terminaux passagers et supervisera les travaux de construction de nouvelles pistes et de tours de contrôle à Tripoli et Tobrouk.

Enfin, en Tunisie, Adpi a signé un contrat d'assistance technique pour la réalisation des infrastructures et des bâtiments du nouvel aéroport du centre-est d'Enfidha.

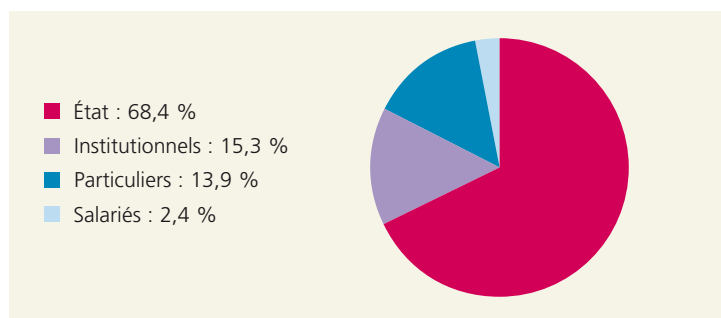
Le montant total de ces différents contrats est supérieur à 100 millions d'euros.

Évolution du cours de Bourse



Répartition du capital

> 98 960 602 titres au 31 décembre 2006



L'action Aéroports de Paris

Le cours le plus bas 2006 : 44 €

Le cours le plus haut 2006 : 59 €

Code ISIN : FR 00010340141

Code mnémorique : ADP

Place de cotation : Euronext Paris

Marché : SBF 120

Première cotation : 16 juin 2006

Éligibilité PEA/SRD : oui

Capitalisation boursière : 5,8 milliards d'euros au 31 décembre 2006

Nombre de titres : 98 960 602

L'Assemblée Générale

du 29 mai 2007



La dernière Assemblée Générale Ordinaire s'est déroulée le 29 mai dernier au Palais des Congrès devant près de 600 actionnaires.

De nombreuses questions ont été abordées lors du débat entre les actionnaires et le Président-directeur général. Vous pouvez retrouver l'intégralité de cette assemblée sur le site www.aeroportsdeparis.fr

Le Club des actionnaires

Vous trouverez dans le courrier ci-joint une formule d'adhésion au Club des actionnaires. Votre inscription sera effective dès réception de votre courrier. Mais vous pouvez également, si vous le souhaitez, nous retourner le bulletin que vous trouvez sur le site internet aeroportsdeparis.fr, en vous rendant dans l'espace Actionnaires du site où vous trouverez toutes les informations concernant la vie de notre entreprise.

Agenda 2007

Assemblée Générale Ordinaire :
29 mai 2007

Paiement du dividende :
12 juin 2007

Réunion d'actionnaires Rennes :
18 juin 2007

Chiffre d'affaires semestriel :
10 août 2007

Résultats semestriels :
31 août 2007

Chiffre d'affaires du 3^e trimestre :
9 novembre 2007

Salon Actionaria, Paris :
16 et 17 novembre 2007

Réunion d'actionnaires Lille :
29 novembre 2007

École de la Bourse, Lyon :
1^{er} décembre 2007

Réunion d'actionnaires Montpellier :
18 décembre 2007